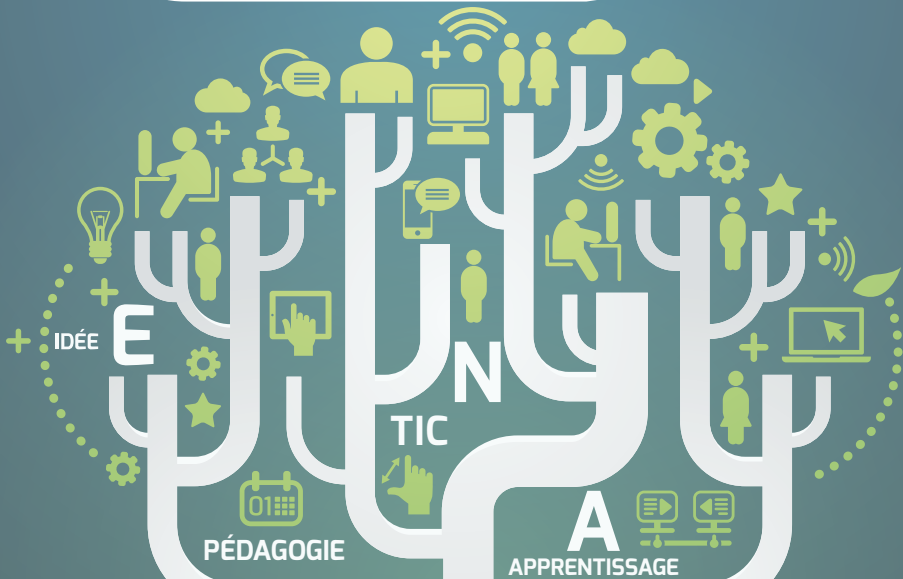


# ENVIRONNEMENT NUMÉRIQUE D'APPRENTISSAGE



ENA

# Planification d'une activité pédagogique exploitant les fonctionnalités d'un ENVIRONNEMENT NUMÉRIQUE D'APPRENTISSAGE



**Chantale Desrosiers**  
Conseillère pédagogique TIC - Répondante REPTIC  
Personne-ressource à Performa

Ce document présente au personnel enseignant des outils pratiques favorisant l'intégration des technopédagogies dont une procédure d'accompagnement ainsi qu'une grille d'analyse d'un scénario pédagogique.

Avez-vous entendu parler des environnements numériques d'apprentissage (ENA)? Ces environnements, accessibles sur le Web (avec un téléphone cellulaire, une tablette tactile, un ordinateur, etc.), associent la présentation de contenus à un ensemble d'outils de communication et d'interactivité conçus spécifiquement pour soutenir l'enseignement et l'apprentissage. Développées d'abord pour la formation en ligne, les fonctionnalités de l'ENA permettent d'entrevoir de nouvelles possibilités pour l'enseignement en classe. De plus, la possibilité d'ajouter des activités en ligne, à exécuter en classe et à la maison, fait éclore une nouvelle forme d'enseignement : l'enseignement hybride.

**Mais comment planifier nos activités?  
La procédure qui suit présente  
des étapes à considérer.**

# 1. Procédure

## 1.1 Prendre connaissance de la description des fonctionnalités et des outils

La description des fonctionnalités vous permet de choisir celle qui répondra à votre besoin pédagogique, que ce soit pour stimuler les échanges, créer la collaboration ou favoriser l'apprentissage. De plus, les ENA offrent une disponibilité en dehors des heures habituelles de cours. Les interactions entre vous et vos élèves peuvent donc se dérouler sur une période plus ou moins longue selon les besoins pédagogiques de l'activité. Aussi, l'utilisation des outils offerts dans les ENA vous permet de varier les stratégies traditionnelles en délaissant le papier comme unique support de l'information.

### Les différents outils des ENA offrent plusieurs avantages pour votre enseignement.

- L'utilisation d'un ENA vous permet de remarquer le progrès de certains élèves de différentes façons :
  - en consultant les notes associées aux activités évaluées (comme les tests en ligne);
  - en activant le rapport statistique de consultation;
  - en consultant le taux de participation aux forums et aux activités collectives (glossaire, base de données, wiki).
- Les multiples réponses des élèves aux différentes activités interactives (tests en ligne, forums, clavardages, glossaires secondaires, etc.) vous permettent de constater leur évolution et vous incitent à les utiliser.

### Les bienfaits à considérer du point de vue des élèves sont aussi nombreux :

1. Les différents outils s'harmonisent avec les médias en ligne déjà utilisés par les élèves qui profitent ainsi des avantages du mode asynchrone et qui disposent de plus de temps pour réfléchir;
2. Les élèves peuvent recevoir une rétroaction plus rapidement que par les méthodes traditionnelles;
3. Les élèves ont la possibilité de répéter l'expérience au besoin et de se nourrir de l'influence positive des autres participants;
4. Les outils de communication et de collaboration permettent aussi de développer une solidarité dans le groupe, souvent de façon naturelle;
5. Les élèves sont donc mieux préparés à leur futur emploi, puisque plusieurs milieux de travail utilisent des outils semblables aux fonctionnalités disponibles dans les ENA (forum, courriel, clavardage, etc.).

Les professionnels communiquent de plus en plus avec leur clientèle de cette façon (achats, groupes d'entraide, aide aux devoirs, communautés de pratique, etc.). Un outil électronique permet de gagner du temps, d'échanger des informations rapidement sans déplacement physique et d'être plus efficace et plus efficient, ce que tout employeur recherche. De plus, certains employés peuvent utiliser des fonctionnalités pour trouver un support moral au besoin. Les élèves ont donc à se préparer à cette nouvelle forme de communication nécessitant des compétences particulières et impliquant certaines responsabilités.





## 1.2 Planifier la mise en œuvre de l'activité

Vous devez avoir en votre possession le matériel et les outils adéquats pour la préparation et la création de l'activité. Ensuite, assurez-vous que les usagers (élèves et collègues) aient accès à ces mêmes outils (ordinateur, Internet, plateforme). Il est suggéré de consulter le conseiller pédagogique TIC de son collège afin de connaître toutes les possibilités mises à votre disposition. Le choix de l'outil dépend des fonctionnalités souhaitées selon la stratégie pédagogique privilégiée et la convivialité de l'outil pour tous les usagers. La formation offerte, créditée ou non, et les ressources en ligne sont des atouts majeurs dans l'intégration des outils TIC. Selon l'outil retenu, vous devez déterminer si vous avez besoin de formation ou de renseignements supplémentaires.

## 1.3 Préparer l'activité

À l'aide d'un environnement numérique d'apprentissage (ENA) qui est disponible sur le Web, vous pouvez :

- a) activer ou créer la fonctionnalité de groupe ou individuelle selon le but de l'activité proposée et modifier les paramètres en mode groupe ou individuel;
- b) réfléchir à une stratégie pédagogique et élaborer un scénario pédagogique;
- c) établir les règles de la netiquette afin d'assurer le bon fonctionnement de l'outil dans le respect de chacun (respect d'autrui, droit d'auteur, qualité du français) et pour contrer la cyberintimidation et le plagiat;
- d) rédiger des consignes claires (but de l'exercice, échéance, grille d'évaluation, etc.);
- e) établir une période d'utilisation (en terme de semaines ou toute la session);
- f) planifier la fréquence de ses interventions (interventions quotidiennes, hebdomadaires, etc.);
- g) établir les critères d'évaluation s'il y a lieu.

## 1.4 Présenter l'activité et les fonctionnalités aux élèves

Vous devez effectuer une démonstration de la manière d'utiliser la fonctionnalité aux élèves et les inviter à participer à l'activité. Vous devez expliquer les règles de la netiquette que vous privilégiez ainsi que les consignes de la discussion en fournissant les ressources nécessaires (lectures ou autres) pour alimenter la réflexion des élèves.

## 1.5 Assurer un suivi en classe

Vous lancez alors le premier sujet en lien avec le contenu du cours ou d'un futur travail (questions d'actualité, sujets de recherche, etc.) et vos élèves peuvent répondre en classe ou hors classe (en leur assurant un délai raisonnable favorisant la réflexion). En cours d'opération, vous pouvez agir comme modérateur en refusant les propos déplacés et comme animateur en ajoutant des informations afin de favoriser un nouvel élan de discussion lors d'un débat, par exemple. Certaines interventions seront reprises dans les cours suivants afin de favoriser les échanges et de relancer la réflexion.

## 1.6 Assurer un suivi en dehors de la classe

Selon le sujet proposé, les élèves sont invités à exprimer leur point de vue ou leurs questions. Un outil de communication ou de collaboration encourage les élèves ayant des difficultés à s'exprimer, à prendre la parole devant le groupe. Il favorise l'apprentissage, la motivation, l'appropriation des concepts, la pratique métacognitive et le développement du sens critique constructif et non discriminant ou offensant.

## 1.7 Effectuer un retour et assurer la fin de l'activité

Certaines interventions peuvent être présentées en classe afin de clore l'activité et de revenir sur certains concepts importants.



## 2. La grille

La grille qui suit a été testée sur 99 récits de Profweb et s'appuie sur trois travaux d'auteurs connus dans l'enseignement postsecondaire : la métarecherche de Christian Barrette (2011, 2009, 2005); le modèle de la motivation scolaire de Rolland Viau (2009) et le modèle des « valeurs ajoutées » de l'équipe de Docqs, Lebrun et Smidts (2010).

Cette grille oriente l'analyse et la conception de pratiques pédagogiques inspirées du socioconstructivisme centrées sur l'apprentissage et favorisant la motivation scolaire.

### Exercice :

Choisissez un scénario pédagogique que vous faites régulièrement en classe et analysez-le en situant le rôle de l'enseignant, de l'élève et de votre approche pédagogique prédominante. Est-ce que les trois aspects concordent? Pour arriver à une cohérence optimale, il faut que les trois éléments se situent dans la même colonne.

## Cohésion des rôles et des approches pédagogiques

Y a-t-il cohésion entre le rôle de l'enseignant, de l'élève et de l'approche pédagogique?

<b>Rôle de l'enseignant (Archambault)</b>	<b>Transmetteur</b> L'enseignant occupe la place centrale dans sa pratique.	<b>Facilitateur</b> La représentation, l'action ou la motivation de l'élève est au cœur de l'action.	<b>Animateur</b> La pratique est centrée sur la gestion de l'objectif commun et de l'action collective.
<b>Rôle de l'élève (Lebrun)</b>	<b>Réactif</b> L'accent est mis sur l'information à extraire de l'environnement et sur celui qui les détient de manière explicite (enseignant, sources).	<b>Proactif</b> L'accent est mis sur les compétences souvent cognitives que l'apprenant va devoir déployer dans l'environnement, dans le dispositif mis en place par l'enseignant ou proposé par l'outil informatique.	<b>Interactif</b> L'accent est mis sur des compétences plus relationnelles. On peut le voir comme la conjonction des deux modes précédents avec différentes déclinaisons d'interactivité relationnelle : a) immersion dans un environnement; b) interaction entre partenaires à distance; c) interaction avec des partenaires locaux.
<b>Approche pédagogique prédominante</b>	<b>Béhaviorisme</b> Le béhaviorisme réduit le développement à l'apprentissage en postulant l'acquisition associative de tout comportement.	<b>Cognitivisme, constructivisme</b> Une pédagogie cognitive mise sur la conscience de l'apprenant pour favoriser l'apprentissage.	<b>Socioconstructivisme</b> La théorie de l'apprentissage qui insiste sur le rôle des interactions entre le sujet et son environnement dans le processus actif qui lui permet de développer des connaissances sur le monde.
<b>Cohésion entre les rôles et l'approche pédagogique.</b>	Cohésion si les critères sont dans la même colonne.	Cohésion si les critères sont dans la même colonne.	Cohésion si les critères sont dans la même colonne.

**Choisissez un scénario que vous connaissez bien et cochez les éléments qui sont présents.**

CADRE DE RÉFÉRENCE	Grille d'analyse d'un scénario pédagogique intégrant les TIC	COCHER ICI
Les conditions gagnantes de Barrette	Vérifier l'équipement (enseignants, élèves)	
	S'assurer du niveau de compétence des usagers (enseignants, élèves)	
	Solliciter et soutenir des changements de pratiques chez les professeurs (formation, accompagnement, soutien pédagogique et technique)	
	Motiver les enseignants à s'engager dans des projets novateurs misant sur les TIC	
	Prendre en compte des aspects sociaux et éthiques des projets	
Les facteurs de motivation de Viau (pédagogique)	Offrir une activité signifiante aux yeux de l'élève	
	Accorder le temps nécessaire à sa réalisation	
	Proposer un défi à relever	
Les facteurs de motivation de Viau (TIC)	Favoriser une relation interactive entre l'élève et la machine	
	Accorder le droit à l'erreur sans être jugé	
	Répéter une opération jusqu'au succès de l'activité	
	Émettre des rétroactions rapides et personnalisées	
	Accéder gratuitement à la plateforme par le Web	
	Accéder de n'importe où, déscolariser le lieu d'apprentissage	
	Accéder à un grand volume d'information	
	Offrir un outil convivial et attirant	
	Offrir un outil permettant le travail collaboratif	
Les valeurs ajoutées de Docq, Lebrun et Smidts	Mettre à la disposition des élèves les ressources nécessaires à un apprentissage en profondeur	
	Profiter d'Internet pour créer une ouverture sur le monde	
	Contribuer à familiariser les élèves avec les outils technologiques (qui seront ceux de leur vie socioprofessionnelle future)	
	Favoriser une implication personnalisée des élèves dans le cours	
	Stimuler l'apprentissage par une variété d'activités	
	Amener les élèves à développer une démarche d'analyse et de jugement critique	
	Favoriser l'autonomie des élèves dans leur apprentissage	
	Amener les élèves à construire leurs connaissances avec celles des autres	
	Maximiser les interactions entre l'enseignant et les élèves, les échanges entre les élèves en vue de soutenir leurs apprentissages	
	Amener les élèves à produire des signes visibles de leurs apprentissages	
	Exploiter la flexibilité de l'enseignement à distance pour répondre à des besoins spécifiques	

Extrait de l'essai « Analyse de pratiques pédagogiques d'enseignantes et d'enseignants du réseau collégial recourant à des environnements numériques d'apprentissage en enseignement hybride et propositions de stratégies optimales d'utilisation » de Chantal Desrosiers disponible au CDC et à l'adresse suivante : <http://www.cdc.qc.ca/universite/sherbrooke/032014-desrosiers-ENA-enseignement-hybride-essai-usherbrooke-2013.pdf>.



CÉGEP TROIS-RIVIÈRES